

# MANUAL 1.0

## Comunidade - Strm Music

©

Documento oficial da Strm para toda sua comunidade de artistas.



# Índice

1. Boas-Vindas e Introdução
2. Propósito da Comunidade
3. Regras da Comunidade e Suporte
4. Plataformas | Conteúdos e Informações Compartilhadas
5. Pitching: informações para envio dos lançamentos para as lojas
6. Como Usar os Serviços de Distribuição Digital
7. Guia Completo para Artistas: Regras das Plataformas Digitais de Música
8. Adiantamento Financeiro (Advance)
9. Acompanhamento de Resultados e Crescimento
10. Sugestão de conteúdos Strm para aprimorar a carreira artística
11. Eventos e Engajamento
12. Feedback e Melhoria Contínua



# 1. Boas-Vindas e Introdução



Olá Artistas, Primeiramente queremos dar as boas-vindas e dizer que estamos super felizes em ter vocês por aqui!



## Comunidade Strm Music

A iniciativa da Comunidade Strm Music tem como o principal objetivo garantir que todos os membros estejam sempre atualizados com as informações mais importantes sobre carreira, o mercado musical e as oportunidades oferecidas pelas nossas plataformas.



## Ferramentas Strm

Como muitos de vocês já sabem, a Strm oferece ferramentas para distribuição de músicas, análises de desempenho e outras funcionalidades que permitem você tomar decisões mais informadas sobre o seu trabalho. Tudo para que você possa focar no que realmente interessa: criar e compartilhar sua música com o mundo!



## Boost para sua Carreira

Então nós combinamos o poder da tecnologia com as necessidades da sua carreira artística para dar aquele boost que você precisa!



## Métricas

Explorando o universo Strm você vai encontrar diversas ferramentas e métricas detalhadas para acompanhar sua performance e desenvolvimento, além disso tem a chance de fazer adiantamento de recebíveis, para dar aquele gás na sua produção, caso esteja dentro dos requisitos. Tudo isso foi pensado para facilitar sua vida e ajudar você a tomar decisões mais inteligentes e crescer no mercado.



## 2. Propósito da Comunidade

Nosso propósito com a criação dessa comunidade é facilitar seu acesso a informações fundamentais, permitindo que você tome decisões mais assertivas e tenha todos os recursos necessários para aproveitar ao máximo a tecnologia financeira e artística que oferecemos. As informações que compartilhamos aqui são cuidadosamente selecionadas para garantir que você tenha acesso a conteúdos valiosos que podem fazer a diferença na sua carreira. Então é crucial que você entenda a relevância desse canal e esteja sempre atento às sugestões, atualizações e dicas que disponibilizamos.

### Por que uma Comunidade?

A ideia de operar através de uma comunidade de WhatsApp é para que todos os artistas se sintam acolhidos e principalmente porque se tratar de um canal de comunicação rápido em que os envolvidos não têm acesso aos demais números que participam (mantendo sigilo entre os artistas) e os administradores do canal possuem autonomia para o envio da comunicação, que ocorre de forma linear, sendo entregue em tempo real a todos.

Além disso, nutrir essa relação com nossos artistas faz com que a atuação do time esteja alinhada aos valores da empresa e também gerar um sentimento de pertencimento a cada um dos envolvidos.

Na Strm nosso principal compromisso é com o crescimento e desenvolvimento de cada artista que faz parte da nossa comunidade. Sabemos que a jornada no mundo da música é cheia de desafios, e é por isso que colocamos à disposição a nossa estrutura tecnológica avançada, desenhada para impulsionar sua carreira e ajudá-los a alcançar novos estágios de carreira.

### 3. Regras da Comunidade e Suporte

A Comunidade Strm MUSIC no WhatsApp foi criada para ser um canal oficial de comunicação entre a nossa equipe e vocês, artistas.

É importante reforçar que a comunidade é de envio único, ou seja, os membros não respondem diretamente por meio de mensagens. Isso garante que o espaço seja focado em oferecer informações de valor, sem sobrecarga de comunicação ou distrações. Para qualquer dúvida ou necessidade de suporte mais específico, temos canais dedicados para garantir que você receba o atendimento necessário, como explicaremos mais profundamente a seguir.

**É de extrema importância que todos respeitem as regras da comunidade para que possamos sempre entregar o nosso melhor.**

Pedimos então para não enviar mensagens privadas para os administradores fora dos canais indicados em suporte.

Quaisquer dúvidas ou questões devem ser encaminhadas por meio dos canais oficiais de suporte.

#### **E-mails oficiais de Suporte:**

[music@strm.com.br](mailto:music@strm.com.br) para questões como:

Desenvolvimento de artistas e orientação para lançamentos;

Dúvidas sobre gestão do catálogo;

Melhores práticas no planejamento/execução de ações de promoção;

Encaminhamento para pitching interno e para plataformas de streaming.

[suporte@strm.com.br](mailto:suporte@strm.com.br) para questões como:

Alteração de metadados (informações erradas/faltantes identificados na inspeção);

Correção de capa ou arquivo de áudio;

Direcionamento de lançamentos para perfil correto;

Problemas com pagamento, royalties, rescisão contratual e entre outras questões operacionais.



Aproveitamos para lembrar que sempre teremos abertura para receber feedbacks e sugestões construtivas por meio dos nossos e-mails oficiais de suporte!

## Tópico dentro das regras de Suporte e Atendimento:

### **Como abrir solicitações de suporte**

Para abrir uma solicitação de suporte, o usuário deve enviar um e-mail para [suporte@strm.com.br](mailto:suporte@strm.com.br). É importante que o e-mail contenha uma descrição clara e detalhada do problema ou dúvida, além de informações adicionais que possam auxiliar a equipe de suporte, como o nome do projeto, o código de identificação do conteúdo ou qualquer outro dado relevante. Isso ajudará a nossa equipe a agilizar o atendimento e fornecer uma resposta mais eficiente.

### **Tempo de Resposta Esperado**

Nosso compromisso é responder todas as solicitações de suporte dentro de 24 horas úteis após o recebimento do e-mail. O tempo médio de resolução dos casos varia conforme a complexidade da questão, com uma estimativa inicial de até 72 horas para a maioria das solicitações. Questões mais complexas ou que exijam investigação profunda podem demandar mais tempo, mas garantimos atualizações frequentes ao longo do processo para manter o solicitante informado sobre o progresso da resolução.

#### **---Escalonamento de problemas mais complexos**

Se a solicitação for considerada de alta complexidade ou exigir uma solução específica que não pode ser provida diretamente no primeiro contato, ela será escalada para o Nível 2 de suporte. O escalonamento é feito para garantir que um especialista da área trate o caso com a devida atenção e conhecimento técnico. Após o escalonamento, o cliente receberá uma notificação sobre o andamento e, assim que houver uma atualização significativa ou resolução, nossa equipe entrará em contato.

Para agilizar o processo, é importante que siga todas as instruções descritas anteriormente e se atente as observações seguintes:

- No assunto do e-mail seja breve - Exemplo: **Perfil errado**
- Informações necessárias no e-mail : UPC e Link do Perfil do Artista. Caso o produto esteja na inspeção informe o ID e o nome da Faixa.
- Problemas relacionados a acesso: Envie prints. Isso nos ajuda a entender exatamente onde está a questão a ser resolvida.



# Vamos nessa!

Fiquem de olho aqui na comunidade, pois vamos compartilhar conteúdos que vão te ajudar a maximizar seu potencial, além de novidades sobre o mercado, dicas exclusivas e oportunidades. Tudo pra você tirar o máximo proveito da nossa plataforma e alavancar sua carreira!

Contem com a gente nessa jornada. estamos aqui pra fazer vocês brilharem ainda mais!

Grande abraço, Equipe Strm Music.



## 4. Plataformas | Conteúdos e Informações Compartilhadas

### A) STRM FOR LABELS

[www.labels.strmmusic.com](http://www.labels.strmmusic.com) Plataforma de inteligência de dados públicos, capturados através do Spotify, Youtube e Instagram, processados por nossos algoritmos e índices próprios que são capazes de interpretar - dentre os mais de 5 milhões e meio de artistas dentro de nossa base atual - a performance dos artistas individualmente, rankeando-os sob diferentes óticas em consonância com análise de risco e potencial de retorno, interpretando tendências de consumo de mercado, características estéticas e em breve análises preditivas sobre os próximos grandes artistas da música brasileira. Tudo isso de uma forma simples, objetiva, intuitiva e amigável.

Tutorial rápido sobre a plataforma:

<https://www.youtube.com/watch?v=-ybsf4i99WE>

## B) DIAGNÓSTICO COMPLETO Strm

<https://labels.strmmusic.com/diagnostic>

É uma análise detalhada e personalizada da sua carreira musical, focando em diversos aspectos que são importantes para o seu desenvolvimento artístico e profissional.

### O que Inclui:

- **Checklist de Tarefas:** Um cronograma de atividades e prioridades para seguir, ajudando a organizar e estruturar a sua carreira.
- **Melhores Práticas:** Recomendações baseadas nas práticas mais bem-sucedidas do mercado musical, ajustadas para a sua realidade.
- **Mapeamento de Jornada:** Um roteiro de onde você está agora até onde quer chegar, com todas as etapas intermediárias.
- **Análise de 275 Critérios Vitais:** Envolvendo todos os aspectos que formam uma carreira artística, desde performance até engajamento nas redes sociais.
- **Análise de Dados Públicos e Privados:** Usamos tanto informações que você fornece quanto dados públicos disponíveis para montar um panorama completo.
- **Recomendações:** Sugestões de estratégias e ações a serem tomadas para melhorar sua performance e alcançar seus objetivos.
- **Comparador com Outros Artistas:** Uma comparação que mostra onde você está em relação a artistas em estágios semelhantes, ajudando a identificar áreas de melhoria.
- **Análise de Catálogo:** Avaliação das suas músicas já lançadas para identificar padrões de sucesso e áreas que podem ser trabalhadas.

- **Análise Estética de Áudio:** Revisão técnica e estética das suas músicas para garantir que estejam com a melhor qualidade possível.

## Por Que Funciona:

- **Baseado em Dados:** Não é uma opinião, mas um relatório construído a partir de dados quantitativos e qualitativos, o que torna as conclusões mais confiáveis.
- **Personalizado:** Específico para você, baseado nas suas respostas ao questionário inicial, garantindo uma visão adequada à sua realidade.
- **Ampla Cobertura:** Cobre 275 critérios, dando uma visão extremamente abrangente da sua carreira, difícil de conseguir sozinho.
- **Perspectiva de Terceiros:** Oferece uma perspectiva externa e profissional, que pode ser mais objetiva e menos enviesada.
- **Economia de Tempo e Esforço:** Fornece um roadmap claro, permitindo que você foque no que realmente importa, economizando tempo e energia.

## Como Acessar?

- **Cadastro Simples:** Começa com um cadastro simples e algumas perguntas básicas para uma visão macro da sua carreira.
- **Formulário Completo:** Para um diagnóstico mais detalhado, você preenche um formulário mais extenso que nos ajuda a coletar todas as informações necessárias.

## Diagnóstico Gratuito x Diagnóstico Completo:

- **Gratuito:** Visão macro identificando o estágio de carreira, principais objetivos e barreiras.
- **Completo:** Análise detalhada e profunda com todas as funcionalidades listadas acima.

Se quiser acessar o Diagnóstico Completo, você pode:

- começar pelo nosso site ( <https://artists.strmmusic.com/diagnosticos> )

- ou entrar em contato pelo email:

[music@strm.com.br](mailto:music@strm.com.br)

Tutorial de interpretação Diagnóstico Strm:

<https://www.youtube.com/watch?v=ukLu7BPLJ6s>

## C) Strm for Artists

<https://artists.strmmusic.com/>

Abaixo vamos detalhar pela ordem que as funcionalidades seguem na aba lateral do Strm For Artists!

### Funcionalidades:

- **Metas:** É um guia personalizado para você alcançar o próximo nível na sua carreira musical. Ela te ajuda a estabelecer e acompanhar objetivos específicos que são importantes para o seu crescimento como artista.

Vamos desmembrar o que isso significa e como pode usar a seu favor:

- **Definição de Objetivos:** Permite que você estabeleça metas claras e mensuráveis, como aumentar o número de seguidores, lançar um novo single ou melhorar seu engajamento nas redes sociais.

- **Planejamento:** Você pode criar um plano detalhado de ações necessárias para alcançar cada meta. Isso inclui datas, recursos necessários e passos específicos que você precisa seguir.

- **Acompanhamento de Progresso:** A Strm fornecerá atualizações regulares sobre o seu progresso, indicando se você está no caminho certo ou se precisa ajustar suas estratégias.

- **Análise de Desempenho:** Com a funcionalidade de metas, você pode ter acesso a análises de desempenho que te mostram quais ações estão dando certo e quais precisam ser modificadas.

- **Suporte Personalizado:** A Strm pode oferecer suporte e recursos adicionais para te ajudar a alcançar suas metas. Isso pode incluir recomendações de marketing, dicas para melhorar seu conteúdo e estratégias para aumentar o engajamento.



## Exemplos de Metas (Strm for Artists)

### Lançamento de Música

Planeje e execute o lançamento de um novo single ou álbum.

### Aumentar Seguidores

Defina uma meta para aumentar X% seus seguidores no Instagram ou YouTube.

### Engajamento

Aumentar seu engajamento nas redes sociais com mais likes, comentários e compartilhamentos.

### Incluir em Playlists

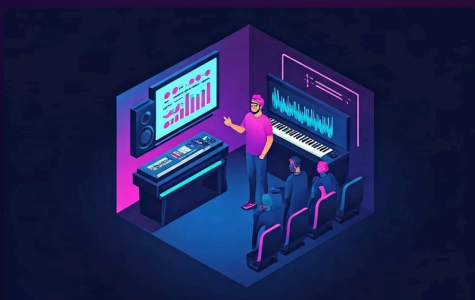
Trabalhar para que suas músicas sejam incluídas em playlists editoriais das principais plataformas de streaming.

## Dicas para Pitching



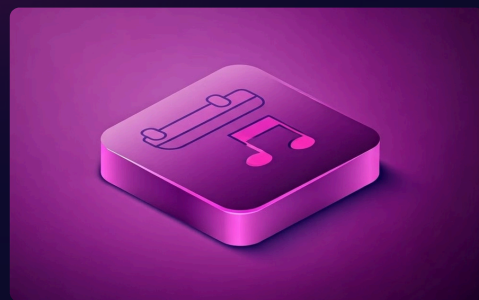
### Seja Detalhista

Quanto mais informações você fornecer, melhor. Curadores gostam de saber a história por trás da música.



### Mostre Seu Engajamento

Ter um plano de marketing robusto pode fazer toda a diferença.



### Envie com antecedência

Tente enviar seu pitch com pelo menos 3 semanas de antecedência do lançamento, para dar tempo dos curadores avaliarem.

# Gerenciamento de Lançamentos



## Planejamento Detalhado

Crie um cronograma detalhado para o lançamento, incluindo datas, tarefas, responsáveis e recursos necessários. Isso ajudará a garantir que tudo ocorra de forma organizada e eficiente.

## Comunicação Eficaz

Mantenha a comunidade informada sobre o lançamento, compartilhando atualizações regulares, teasers e informações relevantes. Utilize diferentes canais de comunicação para atingir o público-alvo.

## Monitoramento e Análise

Acompanhe os resultados do lançamento, monitorando métricas importantes como engajamento, downloads, streams e feedback da comunidade. Utilize esses dados para analisar o desempenho e realizar ajustes se necessário.



## 5. Pitching: informações para envio dos lançamentos para as lojas

Para que a Strm possa te auxiliar na disponibilização das informações do pitching é necessário primeiramente subir o arquivo do seu lançamento em nossa plataforma (seguindo todas as regras técnicas - as quais você encontra maior detalhamento ao longo deste manual) e depois é necessário saber que **todos os lançamentos precisam estar integralmente planejados com antecedência de 21 dias.**

Aqui você provavelmente deve estar se perguntando o porquê, certo?

Devido a enorme quantidade de faixas lançadas diariamente solicitamos este prazo para que seja feita a reunião das informações básicas como: UPC/ISRC, arquivo da capa em alta qualidade, fotos de divulgação (no mínimo duas) e claro um plano de marketing que contenha ações específicas para cada loja para a qual temos a intenção de solicitar o apoio editorial.

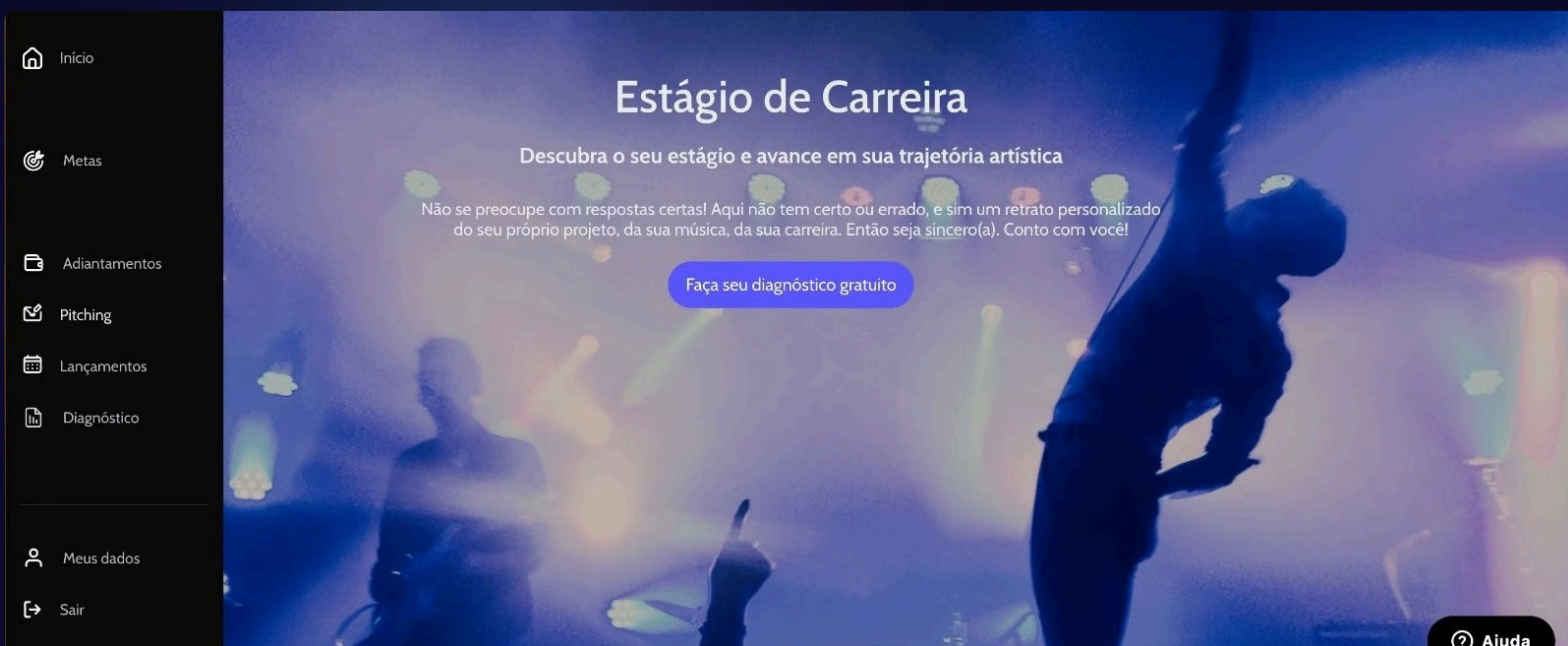
Depois que todas as informações estiverem reunidas é necessário que o Label Manager responsável pelo seu atendimento avalie tudo, valide e leve para defesa internamente as faixas que estiverem cumprindo todo o checklist necessário para que, desta forma, o responsável pelo relacionamento com as DSPS possa disparar o e-mail com o maior número de informações possível e assim também galgar espaço em playlist e/ou capa.

Exemplos de capas que já conquistamos para os nossos artistas:



Durante um tempo o pitching foi feito via Google Form, mas atualmente é realizado através do [Strm For Artists](#).

O caminho é o seguinte: acesso a plataforma Strm For Artists > Pitching (lado esquerdo da tela) > Preencher as informações solicitadas com a maior precisão de dados possível e, após a última tela as informações serão salvas e enviadas para a equipe responsável.



Concomitantemente é estritamente necessário realizar o pitching diretamente na plataforma "Para Artistas" da loja em questão. O envio dos dados do lançamento via Spotify 4 Artists, por exemplo, possui um grande diferencial: ele é enviado de forma segmentada para cada editor (ou seja a faixa é encaminhada de acordo com o gênero que o editor é responsável), o que aumenta as chances de apoio ao invés de enviar apenas via time de relacionamento do time de distribuição, pois são duas possibilidades para um mesmo lançamento de produto (seja fonograma, EP ou videofonograma).

Caso você tenha alguma dificuldade de pensar no formato de um plano ou nunca tenha montado um plano de marketing você pode seguir o exemplo que disponibilizamos a seguir:

[Template Plano de Mkt](#)



# Atualizações de mercado e Melhores Práticas

- 1 

Importante: as ações pensadas e propostas para cada loja precisam ser de fato executadas, então é importante sempre se atentar ao cronograma de entregas e ao orçamento do projeto.

É importante sempre privilegiar as lojas em que o artista possui bom desempenho, mas sem deixar de investir gradualmente em ações para aquelas em que o trabalho de parceria ainda está sendo construído.
- 2 

Anualmente existem diversos relatórios aos quais o mercado da música tem acesso, mas o mais famoso deles é o da Pro-Música Brasil que é uma entidade que representa as maiores empresas de produção fonográfica do nosso país.
- 3 

A Comunidade Strm Music vai ser nutrida das informações mais atualizadas que estiverem disponíveis nas fontes de referência no mercado; o modelo utilizado normalmente é uma apresentação com dados em PDF conforme a da Pró-Música que faz uma leitura anual do **Mercado Fonográfico (2023).**

As boas práticas das plataformas de conteúdo e o impacto no streaming: como usar as suas redes sociais a favor do seu lançamento
- 4 

Sabemos que a presença nas redes sociais é algo polêmico entre os artistas (intérpretes, compositores, produtores e demais envolvidos na cadeia criativa da música); a maior parte não se identifica com determinados aplicativos ou não gosta de postar por postar (sem uma proposta de conceito), mas atualmente todas as pessoas que possuem contas em plataformas são consideradas potenciais criadores de conteúdo (e aqui me refiro ao público de forma geral).

Dito isto, quando se fala de música o consumidor final do seu trabalho/seu fã espera que você, enquanto artista, tenha uma presença digital assídua/constante e que crie para com ele um senso de comunidade que diminua a "distância" física que existe entre vocês, por este motivo quanto mais da sua rotina, hobbies, processo criativo, produção, bastidores de show e toda rotina que ele não tem acesso estiver nas suas redes mais conectado e entusiasmado para consumir o seu conteúdo ele ficará (e aqui conteúdo é no sentido amplo da palavra: fonogramas, videofonogramas, letras e produtos até mesmo físicos).



- 5 No mundo atual é possível traçar um paralelo entre os sucessos que explodem nas plataformas de entretenimento como Instagram e TikTok e que muitas das vezes foram suas bolhas e viram hits virais ou entram nos charts das DSPS (principalmente refletindo no Spotify de forma majoritária). As playlists como "Viral 50 Brazil", "Hits da Internet" e "Hot Hits", por exemplo, são editoriais baseadas nos resultados e alcance das faixas/performance nos vídeos que provêm das plataformas de entretenimento (TikTok e Reels).
- 
- 6 Um case de sucesso que podemos citar da Strm é do cantor Biguinho Sensação que viralizou em uma trend do TikTok que conectava a música "**Meu Xodó**" com um modelo de vídeo criado pelo CapCut em que um ovo cai do telhado e aparecia a foto do casal que estava aderindo a trend (tendência). Por muitas vezes recursos simples como o uso de um template em específico são suficientes para caírem no gosto dos usuários e ajudam muito na estratégia de promoção de uma música.
- 7 O time da Strm segue em constante atualização para trazer sempre as novidades do mercado para vocês. Logo abaixo é possível encontrar as dicas da META para produção de conteúdo nos produtos que eles ofertam (todos os dados abaixo expostos foram fornecidos publicamente pelo time de Música no Workshop Meta Loves Music Para Autores).
-

## Superfícies para Explorar na Plataforma

Feed Stories Reels

Live Channels

Fixas Reels na Página de Áudio

Letras no Reels

Collabs

Sua Vez

Criar Reels com Modelos

Reels Trends: uma forma de descobrir novas Trends

## Conteúdo Criativo



Grave sempre na vertical



Não faça vídeos de mais de 90 segs.



Conte uma história

Se a sua conta for business você tem acesso a um dashboard profissional, que nada mais é do que um compilado de dados que te possibilita entender a sua audiência e te faz entender que tipo de conteúdo eles querem ver e quais possuem melhor performance.

Abaixo é possível encontrar dicas para ampliar o seu alcance:

- Trabalhe na criação de conteúdos originais;
- Colabore com outros artistas: ampliar o alcance é uma estratégia extremamente eficaz e foi amplamente utilizada por inúmeros artistas, a maior delas e que se tornou referência no mercado mundial é a brasileiríssima Anitta;
- Monitore suas métricas: os números devem ser seus aliados;
- Esteja sempre ciente do que é possível ou não fazer de acordo com seu tipo de conta: se for uma conta de creator normal existem possibilidade que a conta business por exemplo pode não ter, para evitar qualquer tipo de problema fique sempre atento às normas da plataforma;
- Elabore conteúdos com histórias que consigam prender quem assiste, em um mundo de inúmeros estímulos ao mesmo tempo, uma boa história ainda é a maior isca para manter a sua audiência.

No caso do conteúdo a ser gerado/produzido no TikTok é muito importante que o artista e/ou sua equipe gravem diretamente no dispositivo, utilizem o CapCut ou diretamente o próprio app, não recomenda-se usar vídeos com a marca d'água de outras plataformas pois isso pode afetar a entrega do conteúdo (que é visto como não original, aplica-se o mesmo ao caso ao Instagram se tiver a logo do TikTok).

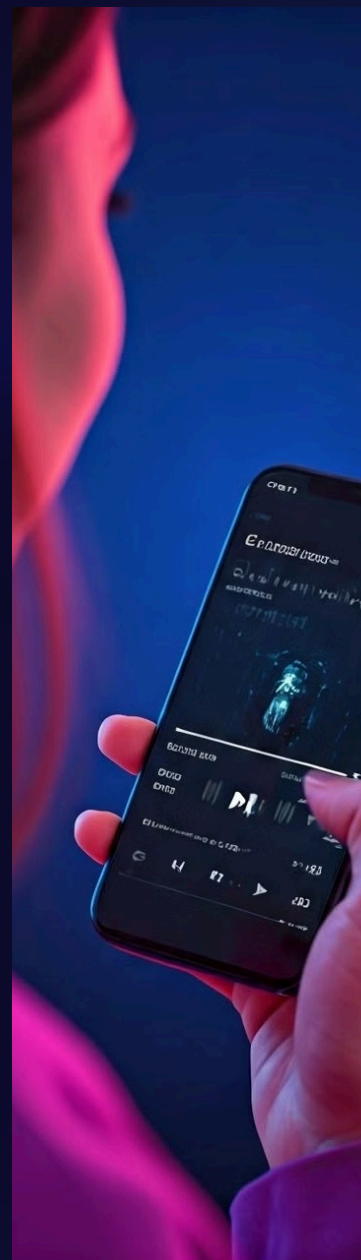
# Usando Trending Sounds

Quando o artista for postar qualquer conteúdo é bom atrelar o vídeo a sua música de trabalho (single), ainda que o áudio esteja mutado para que possa contar como conteúdo dentro da página do som.

Na ausência de lançamentos a serem trabalhados, o artista pode explorar a biblioteca de sons do aplicativo para ver os que estão em alta e ou rolar sua FY Page para participar de trends que estejam em alta naquele período.

Dentre as últimas atualizações da plataforma foi informado por meio de conteúdo disponibilizado na comunidade #MúsicaPraVocê os seguintes pontos:

- Uso de hashtags específicas (auxilia a direcionar o vídeo para o público certo)
- Adicionar a app de música (Ferramenta nova que facilita ouvir a música em questão na lojas favorita do usuário)
- Por Artista: ferramenta que faz o link do artista com a faixa, dando mais visibilidade ao conteúdo oficial
- Por Trás da Canção: é uma forma de dar destaque para vídeos que abordem as histórias relacionadas a música (processo composição, gravação e curiosidades)
- Destaque dos Fãs: ferramenta nova que permite ao artista escolher e exibir seus vídeos favoritos feitos por fãs (uma forma de reconhecimento da sua fanbase, bem bacana)





## 6. Como Usar os Serviços de Distribuição Digital

### Evitar Samples e Cópias Não Autorizadas

Ao usar trechos de outras músicas (samples), certifique-se de que tem a permissão legal dos detentores dos direitos. Usar conteúdo protegido sem autorização pode levar a notificações de violação e a remoção da música.

### Registro de Obras e Fonogramas

Registre suas músicas nas entidades de gestão coletiva de direitos autorais (como a Abramus, UBC, etc.). Isso assegura que seus direitos de autor e conexos estejam protegidos.

### Nome dos compositores

O padrão a ser utilizado é “Nome Sobrenome” reais dos compositores. Nesse campo deve-se evitar usar nome artístico. O nome real facilita a identificação e posteriormente o recolhimento dos royalties gerados pelos compositores, editoras e associações.

### Data de lançamento

Indicamos que submeta sua música com 3 semanas de antecedência para que haja tranquilidade na entrega para as lojas.

Dessa forma, poderemos focar em possíveis correções, você terá tempo para realizar o pitching junto às DSPs e para a divulgação do seu lançamento.

### C Line e P Line

C Line (Copyright Line): Refere-se ao direito autoral da obra escrita, ou seja, quem detém o copyright da composição (compositores e editores).

P Line (Phonogram Line): Refere-se ao direito autoral da gravação em si (produtores fonográficos e selos).

## 7. Guia Completo para Artistas Strm: Regras das Plataformas Digitais de Música

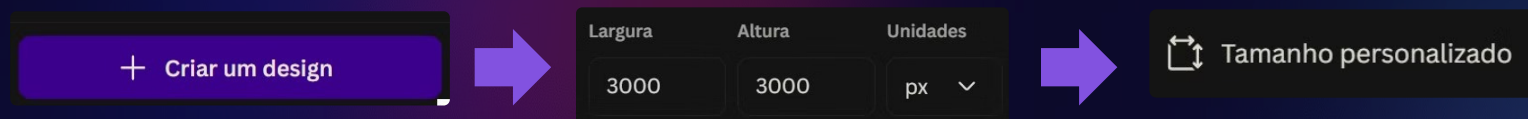
Melhores práticas para otimizar a distribuição das obras (metadados, qualidade do conteúdo, etc.)

Capa Com base nas regras discutidas no tópico 5, começaremos pela capa do seu lançamento. A capa deve seguir padrões específicos de tamanho, resolução e conteúdo para ser aceita pelas plataformas digitais.

Vamos explicar como criar uma capa que atenda a essas exigências e valorize sua música.

Em aplicativos de design e criação de imagem como Canva, Adobe Photoshop, é possível criar um design do zero.

Vamos passo a passo:



Pronto, uma tela quadrada será aberta e lá você poderá usar toda a sua criatividade.





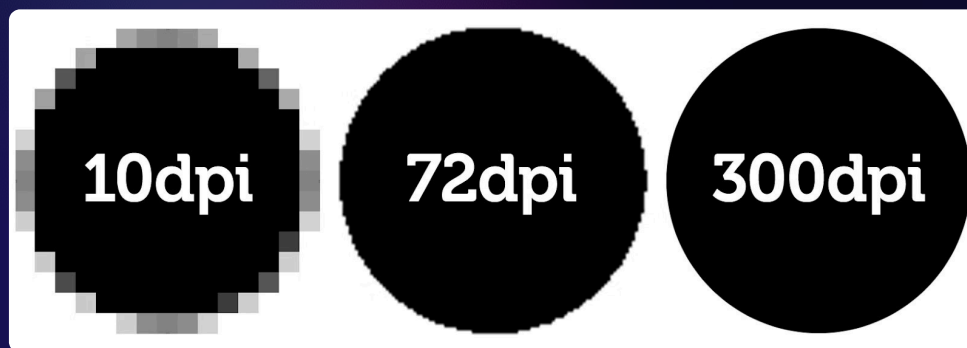
Aqui nós temos o exemplo de uma capa fictícia, mas que poderá auxiliar.

Essa imagem está em 3000x3000 e em 100DPI.

### Mas o que é DPI?

DPI significa "Dots Per Inch" (Pontos por Polegada) e é uma medida que indica a resolução de uma imagem. Quanto maior o DPI, mais pontos existem em cada polegada da imagem, resultando em maior nitidez e detalhes. Para imagens digitais, como capas de álbuns, o DPI recomendado é de, no mínimo, 72 DPI, que é suficiente para visualização em telas.

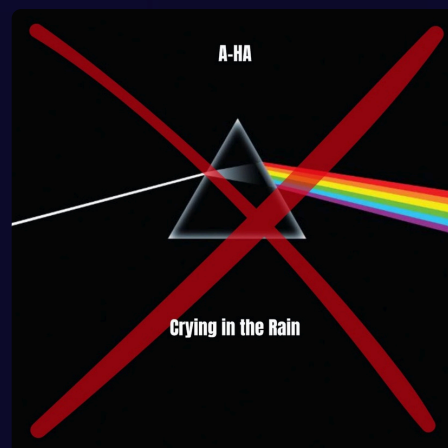
Exemplo visual de como funciona o DPI:



Agora, voltando ao conteúdo da capa, observe que, no exemplo acima, incluímos o nome da banda e o título da canção. É possível adicionar também o nome do(a) produtor(a) e dos artistas participantes, caso deseje destacar colaborações. Essas informações são suficientes para uma capa bem-feita e profissional, garantindo um bom lançamento.

Lembrando que não é permitido imagens confeccionadas por terceiros sem a devida autorização.

Exemplo: capa original do álbum do Pink Floyd com título e canção da banda A-HA.



# Agora, vamos falar do seu fonograma

1

## Formato de Arquivo

É extremamente importante que seu fonograma esteja em 44Khz e Stereo.

2

## Taxa de Amostragem

A taxa de amostragem de 44,1 kHz é o padrão para áudio digital porque captura frequências audíveis (até 20 kHz) com precisão. Isso garante uma alta qualidade sonora, seguindo o Teorema de Nyquist, que exige uma taxa de amostragem pelo menos duas vezes a maior frequência que se deseja gravar. Portanto, 44,1 kHz é ideal para garantir um som claro e profissional.

3

## Nível de Pico

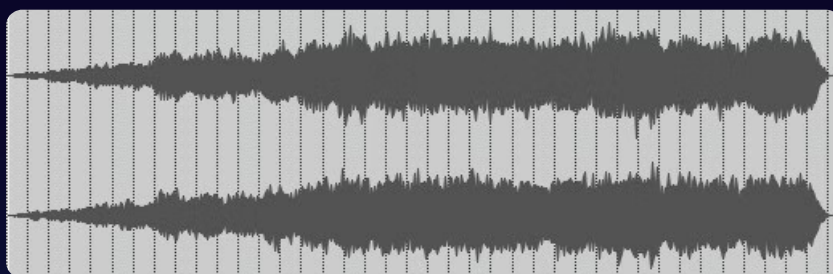
Manter o nível de pico em -14 dB é crucial para garantir a qualidade e a compatibilidade do seu áudio nas plataformas digitais. Esse nível é recomendado para evitar distorções e garantir que o áudio tenha um volume consistente e equilibrado.

4

## Exemplo de Nível Correto

O que isso significa? Significa que seu áudio não pode estar nem muito baixo e nem muito alto.

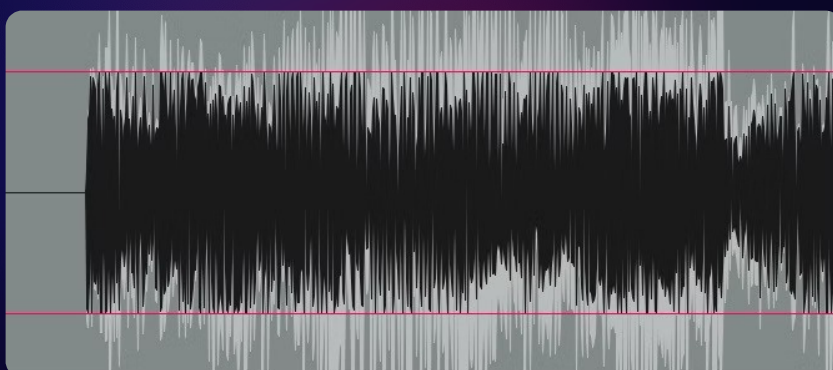
A exemplo:



5

## Exemplo de Áudio Muito Alto

Áudio muito alto (não recomendado):



Observa-se que o comprimento da onda passa da linha permitida.

6

## Exemplo de Áudio Muito Baixo

Áudio muito baixo (não recomendado):



Observa-se que o comprimento da onda é muito pequeno.




# Metadata Registration

## Informações Básicas:




O cadastro é um passo essencial para garantir que sua música seja publicada corretamente nas plataformas digitais. Este processo envolve fornecer informações detalhadas sobre o seu lançamento e garantir que todos os metadados estejam corretos.

Aqui estão alguns pontos-chave para o cadastro:

- Nome do Álbum
- Artista
- Gênero
- UPC (Universal Product Code)



**A-Ha**  
1346428 • Artista primário principal



Linguagem de Meta-Dados

Idioma \*

English

Título

Título do Lançamento \*

Crying in the Rain

UPC/EAN/JAN

UPC/EAN/JAN

7-8 ou 11-14 dígitos

Se não houver UPC, o sistema criará um.

## Informações da Faixa:

No campo da faixa, é necessário repetir as mesmas informações anteriores.

© Copyright \*

2024

X

▼

American Heart Association

© Copyright \*

2024

X

▼

American Heart Association

Com relação ao cadastro de compositores, é muito importante que seja nome e sobrenome do artista que compôs e não o seu nome artístico.

Exemplo:

Compositores e Editores \*

Howard Greenfield

Composer & Lyricist

novo

Copyright control (self-published)

Após concluir todos esses passos, escolha uma data para o seu lançamento.

O ideal é que a data seja pelo menos 21 dias após o cadastro do álbum.

Isso garante tempo suficiente para que sua música seja processada e distribuída corretamente nas plataformas digitais.

Depois de cadastrar sua música, ela será enviada para nossa equipe para análise e ajustes finais, garantindo que chegue corretamente às lojas.

Caso surjam quaisquer problemas com seu lançamento, entraremos em contato para que você possa corrigir as informações necessárias antes da publicação.

Além disso, trazemos à memória que todo e qualquer problema relacionado a direitos autorais deve ser evitado.

Certifique-se de que todas as permissões e licenças estejam em ordem para evitar contratempos e garantir um lançamento tranquilo.

Lembre-se de que não são permitidos remixes sem autorização prévia, samples ou qualquer outro conteúdo protegido por direitos autorais sem a devida permissão.

Desejamos a você uma excelente jornada na música e muito sucesso em sua carreira.

Se seguir essas diretrizes e evitar problemas com direitos autorais, você estará no caminho certo para um lançamento bem-sucedido.

**Boa sorte e bom trabalho!**

## 8. Adiantamento Financeiro (Advance)

### O que é um adiantamento?

Um adiantamento na Strm é uma antecipação do dinheiro de royalties que você recebe gradualmente das plataformas de streaming. Em vez de esperar para acumular esses royalties, a Strm te adianta uma quantia de uma vez só, sem precisar pagar juros e parcelas como em um banco.

### Quem pode se beneficiar do adiantamento?

Se você é um artista independente buscando lançar um novo álbum, ou já está consolidando sua carreira e quer financiar uma turnê, o adiantamento pode ser uma ótima opção. Na Strm, é importante estar a partir do estágio 5 de carreira e ter no mínimo um faturamento anual de R\$ 1.000,00 para ser elegível.

### Adiantamento é um empréstimo?

Não.

Ao contrário de um empréstimo convencional, o adiantamento da Strm é uma antecipação dos seus futuros royalties de streaming, sem juros ou parcelas. Ao invés, você paga à Strm com uma porcentagem de seus royalties até que o adiantamento seja quitado.

### Como funciona a divisão de Royalties durante e após o adiantamento?

Durante o adiantamento: a divisão dos royalties é de 70% para você e 30% para a Strm. A sua parte (70%) vai ser usada para pagar o adiantamento. Após a quitação do adiantamento: a divisão muda para 80% para você e 20% para a Strm, e você volta a receber sua parte normalmente, sem ser direcionada para quitação.

### Taxas da Strm:

A Strm não cobra taxas antecipadas para uploads de músicas. A remuneração vem das taxas sobre os royalties que recolhemos para você. Taxas de serviço para distribuição: 20% (somente distribuição) e 30% (distribuição com advances concedidos pela Strm).

### Quando o adiantamento é quitado:

A divisão dos royalties passa a ser 80% para você e 20% para a Strm. Também, você não vai mais ter uma quantidade mínima de lançamentos a serem feitos por ano.



### Passo a passo do pedido de adiantamento:

- Escolha dos lançamentos: As faixas elegíveis para migração são pré-selecionadas. Clique nos lançamentos que quer incluir e clique em "solicitar adiantamento".
- Edite a sua porcentagem dos royalties: Preencha com precisão as porcentagens dos royalties.
- Aceite da proposta: Revise e aceite a proposta de adiantamento, que incluirá os detalhes mencionados acima.

### Ponto de Atenção:

#### **Precisão nas informações!**

Ao solicitar um adiantamento, é importantíssimo fornecer informações precisas sobre a porcentagem dos royalties que você tem sobre cada faixa e lançamento.

Qualquer inconsistência pode resultar em um recálculo do adiantamento.

### Proposta de adiantamento, a proposta inclui:

- Valor do adiantamento. Estimativa de quitação.
- Percentual do acordo. Quantidade mínima de
- lançamentos que precisam
- ser feitos por ano durante a vigência do contrato.
- Duração do contrato.
- Resumo dos lançamentos selecionados.
- Validade do valor do adiantamento.

### Estimativa de Quitação:

A proposta incluirá uma estimativa de quitação do adiantamento, que vai depender da performance das suas músicas e dos royalties gerados.

### Desembolso do Valor:

Após o aceite da proposta e a conclusão de todas as etapas de migração, o dinheiro do seu adiantamento será transferido para a sua conta bancária em até 21 dias úteis.

## 9. Acompanhamento de Resultados e Crescimento

### Tendências

A funcionalidade TENDÊNCIAS permite acompanhar o desempenho de todo o seu catálogo ou focar em uma faixa, artista ou lançamento específico. Essa ferramenta é ideal para identificar como suas músicas estão performando ao longo do tempo, destacando o que está funcionando bem.

Neste menu, você encontrará cinco seções que classificam seu catálogo da seguinte forma:

1. Faixas principais
2. Principais lançamentos
3. Principais artistas (para selos)
4. Principais DSPs
5. Principais países

Ao clicar em cada uma dessas seções, você pode detalhar o desempenho e modificar a visualização, aplicando filtros por período, o que possibilita um acompanhamento preciso e personalizado.

### Receita

Na aba RECEITA, você pode acompanhar o desempenho financeiro de seu catálogo. Assim como em TENDÊNCIAS, você pode visualizar o desempenho geral ou filtrar por faixas, lançamentos ou artistas específicos. Essa ferramenta é essencial para monitorar o retorno financeiro gerado pelas suas músicas.

Aqui também, seu catálogo é classificado em cinco seções, desta vez com foco em receita:

1. Faixas principais
2. Principais lançamentos
3. Principais artistas (para selos)
4. Principais DSPs
5. Principais países

Como em TENDÊNCIAS, é possível detalhar cada uma dessas seções, ajustar o período e fazer filtros avançados para obter insights detalhados sobre a origem de sua receita.

### GEO

A funcionalidade GEO oferece uma visão global da performance do seu catálogo, utilizando um mapa interativo para exibir o desempenho por país. Você pode analisar a performance usando duas referências principais: Tendências e Receita.

As principais características de GEO incluem:

1. Mapa global que mostra a popularidade e o desempenho em cada país.
2. Filtros por intervalo de tempo, faixas, lançamentos ou artistas.
3. Comparação entre as métricas de tendência e receita em uma visualização clara e intuitiva.

Essa ferramenta é ideal para entender a distribuição geográfica do seu público e onde suas músicas estão tendo mais impacto, tanto em termos de popularidade quanto de retorno financeiro.



1

## Análise Detalhada

As ferramentas de análises oferecem uma visão profunda do desempenho do seu catálogo musical, permitindo que você acompanhe de perto as tendências, receitas e performance global em diferentes mercados.

2

## Tomada de Decisões Estratégicas

Com base nos insights obtidos através das análises, você pode tomar decisões mais estratégicas e informadas sobre suas músicas e artistas, sempre buscando otimizando suas estratégias.

3

## Otimização de Estratégias

As ferramentas permitem que você identifique oportunidades de crescimento para maximizar resultados financeiros e de audiência.



## 10. Sugestão de conteúdos Strm para aprimorar a carreira:

1

Fernando Gabriel | Strm Music | Papo com Clê

[Fernando Gabriel | Strm Music | Papo com Clê](#)

2

Código STRM #1 - Equilibrium - Fernando Gomes e a revolução da música

[Código STRM #1 - Equilibrium - Fernando Gomes e a revolução da música](#)

3

Código STRM #2 - Variável M - Música - João Marcelo Bôscoli

[Código STRM #2 - Variável M - Música - João Marcelo Bôscoli](#)

4

Código STRM #3 - Variável A - Audiência - Caco (NX Zero) e Gus Alvarado (ArtIntel)

[Código STRM #3 - Variável A - Audiência - Caco \(NX Zero\) e Gus Alvarado \(ArtIntel\)](#)

5

Código STRM #4 - Variável S - Storytelling - Bruno Abner (McCann Health)

[Código STRM #4 - Variável S - Storytelling - Bruno Abner \(McCann Health\)](#)

6

Código STRM #5 - Variável E - Equipe - Rafael Curvina (Michel Teló)

[Código STRM #5 - Variável E - Equipe - Rafael Curvina \(Michel Teló\)](#)

7

Código STRM #6 - Variável C2 - Investimento - Fábio "Fabão" Fakri (FS Produções)

[Código STRM #6 - Variável C2 - Investimento - Fábio "Fabão" Fakri \(FS Produções\)](#)

8

Código STRM #7 - Variável M - Mercado - Rodrigo Byça (Israel e Rodolfo)

[Código STRM #7 - Variável M - Mercado - Rodrigo Byça \(Israel e Rodolfo\)](#)

# 11. Eventos e Engajamento

## Informações sobre eventos futuros

A Comunidade Strm Music irá conter também informações sobre toda programação musical da semana, a disponibilização das informações acontecerá sempre através da Comunidade e caso haja algum tipo de link para inscrição e/ou necessidade de uma interação específica o time enviará o convite por e-mail (o e-mail de cadastro na Strm quando foi iniciada a tratativa comercial, portanto é necessário sempre estar com todo cadastro 100% atualizado).

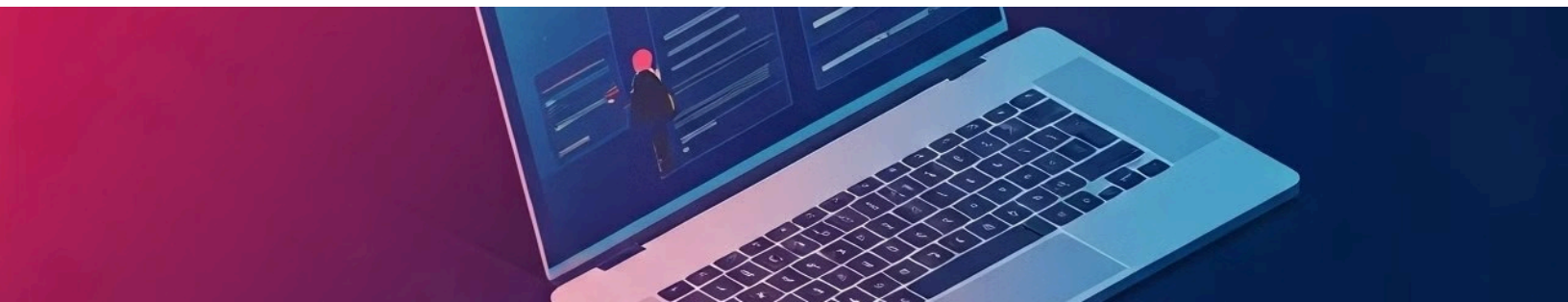
## Incentivo à participação em atividades da comunidade para fortalecer o networking

A ideia de termos uma comunidade é justamente para que vocês, clientes, possam se sentir valorizados, então quanto maior for a sua interação maior também será a sua chance de obter novas oportunidades dentro das opções disponíveis no trabalho realizado pela Strm. Por exemplo: semanalmente vamos montar um ranking de acordo com a assiduidade dos clientes e os 10 maiores terão a oportunidade de ter seu single divulgado nos stories do perfil do Instagram da Strm; já para os maiores pontuadores do mês (que iremos considerar até 50 nomes) vai existir a chance de participar de um papo exclusivo com um dos membros da nossa diretoria falando sobre assunto do momento e/ou mais vontade em enquanto dentro da comunidade.

## Compartilhamento de informações e fortalecimento de networking

Ainda no que se refere a compartilhamento de informações e fortalecimento de networking iremos ter trimestralmente uma chance de aula online com um dos especialistas da strm sobre um tema ainda a ser definido para cada oportunidade.





## 12. Feedback e Melhoria Contínua



### Feedback Fundamental

Na Strm, acreditamos que o sucesso só é possível quando evoluímos juntos. Por isso, o seu feedback é fundamental para que possamos continuar lapidando nossos serviços e desenvolvendo novas soluções que atendam ainda melhor às suas necessidades.



### Sugestões e Observações

Estamos sempre abertos a ouvir suas sugestões, opiniões e críticas construtivas para que possamos entender dificuldades e oportunidades. Sua visão sobre o que funciona, o que pode ser aprimorado e quais são as suas expectativas nos ajuda a garantir que a plataforma Strm continue a ser uma ferramenta valiosa para o seu crescimento artístico e sucesso no mercado musical.



### Melhoria Contínua

A Comunidade Strm Music surgiu para podermos ter um canal de trocas mais fluido com todos os clientes, então periodicamente, iremos buscar seu feedback através de enquetes, formulários, questionários e/ou traremos temas do momento para que possam chegar ao conhecimento de todos.



### Canais de Suporte

Além disso, você também pode nos enviar suas sugestões diretamente por meio dos canais de suporte.

Este é o seu espaço, e estamos aqui para fazer com que ele funcione da melhor forma possível para você!





O ponto principal de toda a reestruturação que está sendo implementada é possibilitar o crescimento dos nossos artistas através das ferramentas e conteúdos compartilhados. E como este canal ficará restrito nas interações é importante **identificar o tipo de ajuda que se faz necessário**, pois haverá dois endereços de e-mail que funcionarão para orientações mais específicas e/ou abertura de tickets de suporte.

Acreditamos na melhoria contínua e no potencial de evolução constante da nossa plataforma, e é por meio da sua colaboração que podemos tornar isso realidade. Juntos, podemos alcançar novos níveis de excelência e impulsionar ainda mais o sucesso da comunidade Strm.

# Strm Music - Comunidade

## Manual 1.0

Faça parte da (R)EVOLUÇÃO!

